

สรุปมาตรการป้องกันและแก้ไข ผลกระทบสิ่งแวดล้อม และ มาตรการติดตามตรวจสอบ คุณภาพสิ่งแวดล้อม

- 3.1 สรุปมาตรการป้องกันและแก้ไขผลกระทบสิ่งแวดล้อม
- 3.2 สรุปผลการติดตามตรวจสอบคุณภาพสิ่งแวดล้อม
 - 3.2.1 คุณภาพอากาศ
 - 3.2.2 ระดับเสียง
 - 3.2.3 คุณภาพอากาศในพื้นที่ทำงาน
 - 3.2.4 ระดับเสียงในพื้นที่ทำงาน
 - 3.2.5 ค่าความสั่นสะเทือน
 - 3.2.6 คุณภาพน้ำ

บทที่ 3

สรุปมาตรการป้องกันและแก้ไขผลกระทบสิ่งแวดล้อม และมาตรการติดตามตรวจสอบคุณภาพสิ่งแวดล้อม

3.1 สรุปมาตรการป้องกันและแก้ไขผลกระทบสิ่งแวดล้อม

สรุปผลการปฏิบัติตามมาตรการป้องกันและแก้ไขผลกระทบสิ่งแวดล้อม โครงการเหมืองแร่หินอุตสาหกรรมชนิดหินบะซอลต์ เพื่ออุตสาหกรรมก่อสร้าง ประทานบัตรที่ 31951/16440 ของบริษัท บุรีรัมย์รัชดา จำกัด ตั้งอยู่ที่ หมู่ที่ 13 ตำบลสวายจิก อำเภอเมือง จังหวัดบุรีรัมย์ ตามหนังสือที่ ทส 1009.2/6297 ลงวันที่ 21 พฤษภาคม 2561 ออกโดยสำนักงานนโยบายและแผนทรัพยากรธรรมชาติและสิ่งแวดล้อม พร้อมทั้งการออกสำรวจพื้นที่และศึกษาข้อมูลที่ได้ตามสภาพในปัจจุบัน สรุปประเด็นที่สำคัญได้ดังต่อไปนี้

1. การทำเหมืองของโครงการเป็นการทำเหมืองในขอบเขตพื้นที่ที่ได้รับอนุญาตให้ทำเหมืองและดำเนินการตามแผนผังโครงการทำเหมือง
2. มีการจัดสร้างคันทำนบ คุระบายน้ำ พร้อมปลูกต้นไม้ล้อมรอบขอบเขตประทานบัตรและโรงโม่หิน
3. มีการฉีดพรมน้ำบริเวณภายในโรงโม่หินและเส้นทางขนส่งแร่เป็นประจำ
4. โครงการได้ออกกฎระเบียบให้รถบรรทุกแร่ทุกคันต้องปิดคลุมด้วยผ้าใบให้เรียบร้อย เพื่อป้องกันการฟุ้งกระจายของฝุ่นละออง
5. มีการจัดเตรียมอุปกรณ์ป้องกันอันตรายส่วนบุคคล (PPE) ให้แก่พนักงานอย่างเพียงพอ
6. จัดสร้างอาคารปิดคลุมโรงโม่หินของโครงการ ทั้ง 3 ด้าน ได้แก่บริเวณอาคารโรงโม่ ยังรับหินใหญ่ สายพานลำเลียง พร้อมทั้งติดตั้งสเปรย์น้ำ ฉีดตามจุดต่างๆที่ก่อให้เกิดฝุ่นละออง
7. จัดตั้งคณะกรรมการมวลชนสัมพันธ์ เพื่อทำหน้าที่ในการจัดสรรงบประมาณช่วยเหลือชุมชนโดยรอบพื้นที่โครงการ
8. โครงการได้มีส่วนร่วมกับบริษัทใกล้เคียง จัดกิจกรรมมวลชนสัมพันธ์กับชุมชน เพื่อพัฒนาช่วยเหลือให้ชุมชนมีคุณภาพสังคมที่ดียิ่งขึ้น และเพื่อสร้างความสัมพันธ์อันดีระหว่างโครงการกับประชาชน
9. ทางโครงการจัดให้มีการตรวจสอบสุขภาพพนักงานเป็นประจำอย่างต่อเนื่อง เพื่อเป็นการตรวจคัดกรองโรคเบื้องต้น และตรวจสอบอาการผิดปกติที่เกิดขึ้นกับพนักงาน เพื่อใช้เป็นข้อมูลพื้นฐานในการเฝ้าระวังต่อไป

3.2 สรุปผลการติดตามตรวจสอบคุณภาพสิ่งแวดล้อม

3.2.1 คุณภาพอากาศ

1) ปริมาณฝุ่นละอองแขวนลอยรวม (TSP)

จากข้อมูลผลการตรวจวัดคุณภาพอากาศในรูปปริมาณฝุ่นละอองแขวนลอยรวม (TSP) โครงการเหมืองแร่หินอุตสาหกรรมชนิดหินบะซอลต์ เพื่ออุตสาหกรรมก่อสร้าง ประทานบัตรที่ 31951/16440 ของบริษัท บุรีรัมย์รัชดา จำกัด จำนวน 3 สถานี ได้แก่ บริเวณบ้านพลวง วัดเทพนรสิงห์ (โคกตาสิงห์) และโรงโม่หินของโครงการ ระหว่างวันที่ 22-25 กุมภาพันธ์ 2566 พบว่า สถานีที่มีผลการตรวจวัดปริมาณฝุ่นละอองแขวนลอยรวม (TSP) สูงสุด คือบริเวณโรงโม่หินของโครงการ มีค่าการตรวจวัดเท่ากับ 0.099 มิลลิกรัมต่อลูกบาศก์เมตร เมื่อนำมาเปรียบเทียบกับค่ามาตรฐาน พบว่า ผลการตรวจวัดมีค่าอยู่ในเกณฑ์มาตรฐานตามประกาศคณะกรรมการสิ่งแวดล้อมแห่งชาติ ฉบับที่ 24 (พ.ศ. 2547) เรื่อง

กำหนดมาตรฐานคุณภาพอากาศในบรรยากาศโดยทั่วไป ประกาศในราชกิจจานุเบกษา เล่ม 121 ตอนพิเศษ 104 ง ประกาศ ณ วันที่ 9 สิงหาคม พ.ศ. 2547 ที่กำหนดปริมาณฝุ่นละอองแขวนลอยรวม (TSP) ไว้ไม่เกิน 0.330 มิลลิกรัมต่อลูกบาศก์เมตร สรุปผลการตรวจวัดดังตารางที่ 3-1 และรูปที่ 3-1

2) ปริมาณฝุ่นละอองขนาดเล็กกว่า 10 ไมครอน (PM-10)

จากข้อมูลผลการตรวจวัดคุณภาพอากาศในรูปปริมาณฝุ่นละอองขนาดเล็กกว่า 10 ไมครอน (PM-10) โครงการเหมืองแร่หินอุตสาหกรรมชนิดหินบะซอลต์ เพื่ออุตสาหกรรมก่อสร้าง ประทานบัตรที่ 31951/16440 ของบริษัท บุรีรัมย์รัชดา จำกัด จำนวน 3 สถานี ได้แก่ บริเวณบ้านพลวง วัดเทพนรสิงห์ (โคกตาสิงห์) และโรงโม่หินของโครงการ ระหว่างวันที่ 22-25 กุมภาพันธ์ 2566 พบว่า สถานีที่มีผลการตรวจวัดปริมาณฝุ่นละอองขนาดเล็กกว่า 10 ไมครอน (PM-10) สูงสุด คือบริเวณโรงโม่หินของโครงการ มีค่าการตรวจวัดเท่ากับ 0.046 มิลลิกรัมต่อลูกบาศก์เมตร เมื่อนำมาเปรียบเทียบกับค่ามาตรฐาน พบว่า ผลการตรวจวัดมีค่าอยู่ในเกณฑ์มาตรฐานตามประกาศคณะกรรมการสิ่งแวดล้อมแห่งชาติ ฉบับที่ 24 (พ.ศ. 2547) เรื่อง กำหนดมาตรฐานคุณภาพอากาศในบรรยากาศโดยทั่วไป ประกาศในราชกิจจานุเบกษา เล่ม 121 ตอนพิเศษ 104 ง ประกาศ ณ วันที่ 9 สิงหาคม พ.ศ. 2547 ที่กำหนดปริมาณฝุ่นละอองขนาดเล็กกว่า 10 ไมครอน (PM-10) ไว้ไม่เกิน 0.120 มิลลิกรัมต่อลูกบาศก์เมตร สรุปผลการตรวจวัดดังตารางที่ 3-1 และรูปที่ 3-2

ตารางที่ 3-1 สรุปผลการตรวจวัดคุณภาพอากาศ

สถานีตรวจวัด	เดือน/ปีที่ตรวจวัด	ผลการตรวจวัด (มิลลิกรัมต่อลูกบาศก์เมตร)*	
		TSP	PM10
บ้านพลวง	กุมภาพันธ์ 2566	0.061	0.028
วัดเทพนรสิงห์ (โคกตาสิงห์)	กุมภาพันธ์ 2566	0.053	0.024
โรงโม่หินของโครงการ	กุมภาพันธ์ 2566	0.099	0.046
ค่ามาตรฐาน ¹⁾		0.330	0.120

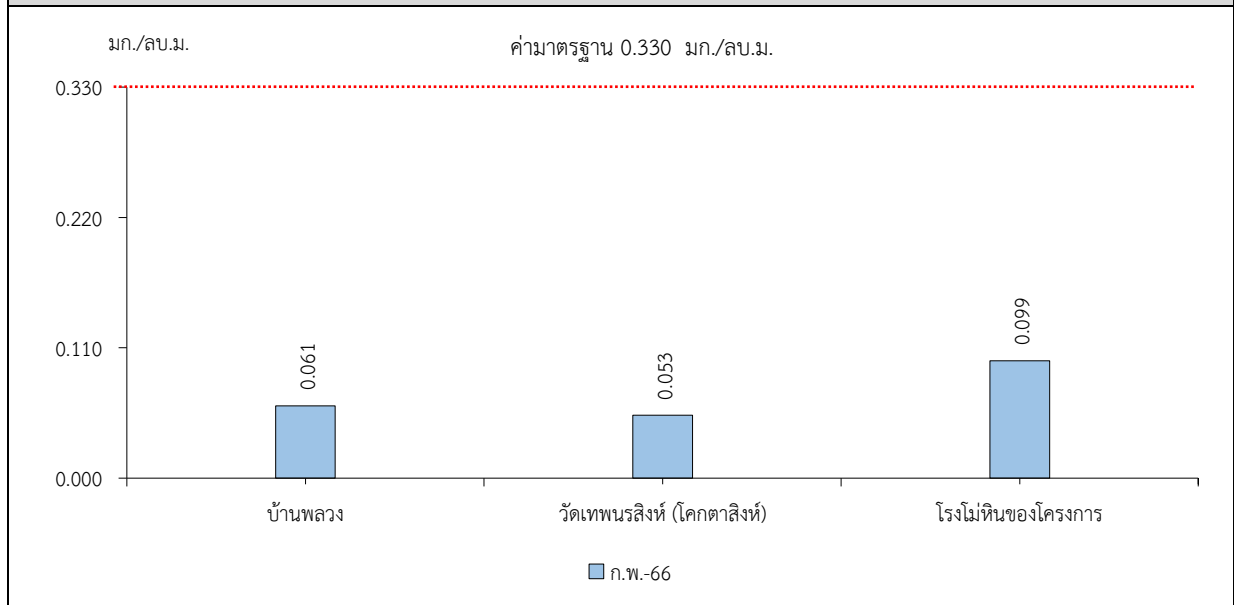
หมายเหตุ : ¹⁾ ประกาศคณะกรรมการสิ่งแวดล้อมแห่งชาติ ฉบับที่ 24 (พ.ศ. 2547) เรื่อง กำหนดมาตรฐานคุณภาพอากาศในบรรยากาศโดยทั่วไป ประกาศในราชกิจจานุเบกษา เล่ม 121 ตอนพิเศษ 104 ง ประกาศ ณ วันที่ 9 สิงหาคม พ.ศ. 2547

Total Suspended Particulate (TSP) : ฝุ่นละอองแขวนลอยรวม เฉลี่ย 24 ชั่วโมง

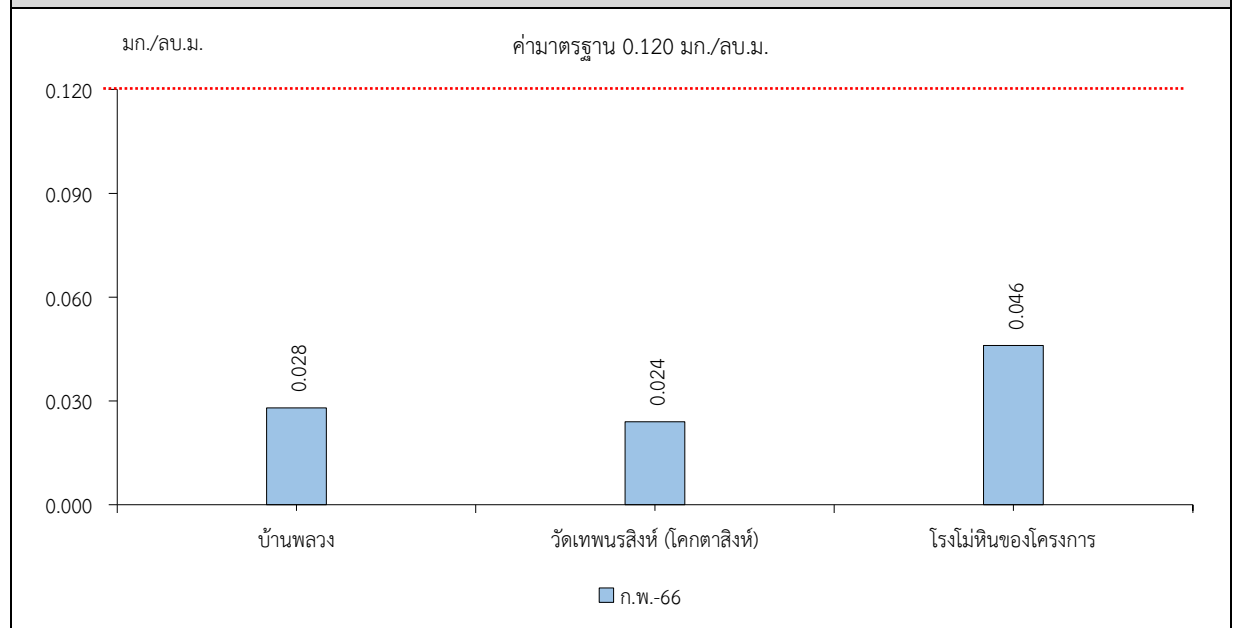
Particulate Matter (PM-10) : ฝุ่นละอองขนาดเล็กกว่า 10 ไมครอน เฉลี่ย 24 ชั่วโมง

* รายงานค่าสูงสุดในการตรวจวัด 3 วันต่อเนื่อง

รูปที่ 3-1 กราฟแสดงผลการตรวจวัดปริมาณฝุ่นละอองแขวนลอยรวม (TSP)
เปรียบเทียบกับค่ามาตรฐาน



รูปที่ 3-2 กราฟแสดงผลการตรวจวัดปริมาณฝุ่นละอองขนาดเล็กกว่า 10 ไมครอน (PM-10)
เปรียบเทียบกับค่ามาตรฐาน



3.2.2 ระดับเสียง

1) ระดับเสียงเฉลี่ย 24 ชั่วโมง (Leq 24 hrs.)

จากข้อมูลผลการตรวจวัดระดับเสียงเฉลี่ย 24 ชั่วโมง (Leq 24 hrs.) โครงการเหมืองแร่หินอุตสาหกรรมชนิดหินบะซอลต์ เพื่ออุตสาหกรรมก่อสร้าง ประทานบัตรที่ 31951/16440 ของ บริษัท บุรีรัมย์รัชดา จำกัด จำนวน 3 สถานี ได้แก่ บริเวณบ้านพลวง วัดเทพนรสิงห์ (โคกตาสิงห์) และโรงโม่หินของโครงการ ระหว่างวันที่ 22-25 กุมภาพันธ์ 2566 พบว่า สถานีที่มีผลการตรวจวัดระดับเสียงเฉลี่ย 24 ชั่วโมง (Leq 24 hrs.) สูงสุด คือ บริเวณโรงโม่หินของโครงการ มีค่าการตรวจวัดเท่ากับ 67.1 เดซิเบล เอ เมื่อนำมาเปรียบเทียบกับค่ามาตรฐาน พบว่า ผลการตรวจวัดมีค่าอยู่ในเกณฑ์มาตรฐานตามประกาศคณะกรรมการสิ่งแวดล้อมแห่งชาติ ฉบับที่ 15 (พ.ศ. 2540) เรื่อง กำหนดมาตรฐานระดับเสียงโดยทั่วไป ที่กำหนดระดับเสียงเฉลี่ย 24 ชั่วโมง (Leq 24 hrs.) ไว้ไม่เกิน 70.0 เดซิเบล เอ สรุปผลการตรวจวัดดังตารางที่ 3-2 และรูปที่ 3-3

2) ระดับเสียงสูงสุด (L_{max})

จากข้อมูลผลการตรวจวัดระดับเสียงสูงสุด (L_{max}) โครงการเหมืองแร่หินอุตสาหกรรมชนิดหินบะซอลต์ เพื่ออุตสาหกรรมก่อสร้าง ประทานบัตรที่ 31951/16440 ของบริษัท บุรีรัมย์รัชดา จำกัด จำนวน 3 สถานี ได้แก่ บริเวณบ้านพลวง วัดเทพนรสิงห์ (โคกตาสิงห์) และโรงโม่หินของโครงการ ระหว่างวันที่ 22-25 กุมภาพันธ์ 2566 พบว่า สถานีที่มีผลการตรวจวัดระดับเสียงสูงสุด (L_{max}) สูงสุด คือบริเวณวัดเทพนรสิงห์ (โคกตาสิงห์) มีค่าการตรวจวัดเท่ากับ 109.3 เดซิเบล เอ เมื่อนำมาเปรียบเทียบกับค่ามาตรฐาน พบว่า ผลการตรวจวัดมีค่าอยู่ในเกณฑ์มาตรฐานตามประกาศคณะกรรมการสิ่งแวดล้อมแห่งชาติ ฉบับที่ 15 (พ.ศ. 2540) เรื่อง กำหนดมาตรฐานระดับเสียงโดยทั่วไป ที่กำหนดระดับเสียงสูงสุด (L_{max}) ไว้ไม่เกิน 115.0 เดซิเบล เอ สรุปผลการตรวจวัดดังตารางที่ 3-2 และรูปที่ 3-4

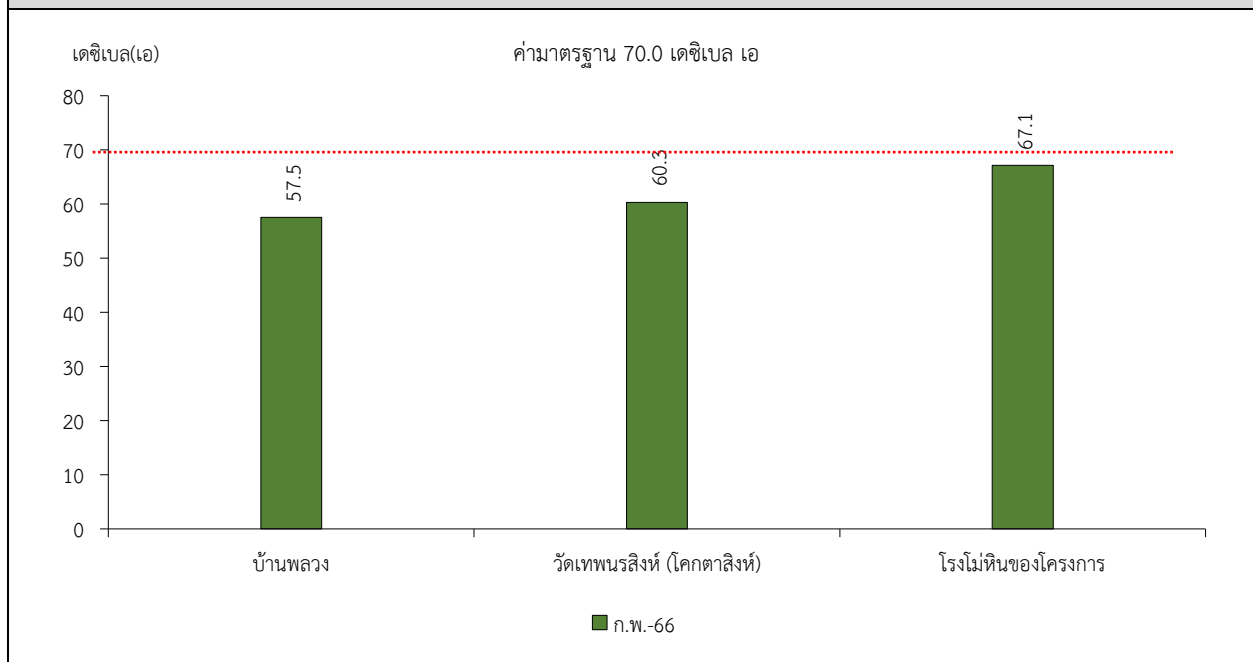
ตารางที่ 3-2 สรุปผลการตรวจวัดระดับเสียง

สถานีตรวจวัด	เดือน/ปีที่ตรวจวัด	ผลการตรวจวัด (เดซิเบล เอ)*	
		Leq 24 hrs.	L_{max}
บ้านพลวง	กุมภาพันธ์ 2566	57.5	96.4
วัดเทพนรสิงห์ (โคกตาสิงห์)	กุมภาพันธ์ 2566	60.3	109.3
โรงโม่หินของโครงการ	กุมภาพันธ์ 2566	67.1	103.7
ค่ามาตรฐาน ¹⁾		70.0	115.0

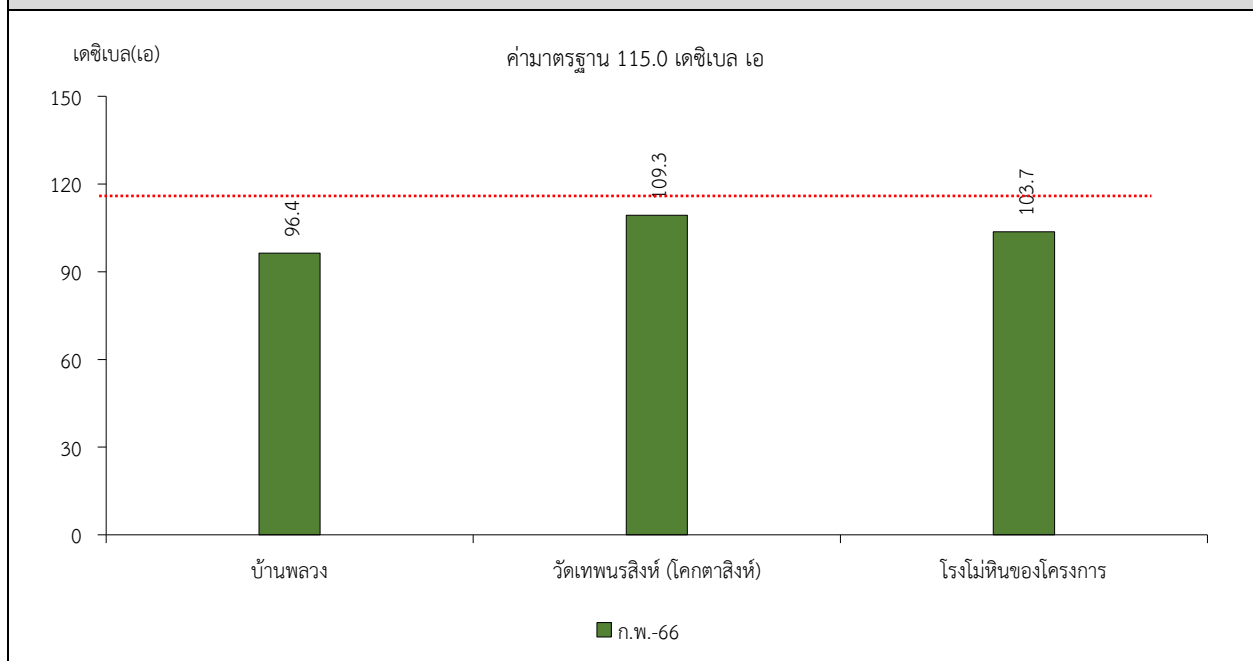
หมายเหตุ : ¹⁾ ประกาศคณะกรรมการสิ่งแวดล้อมแห่งชาติ ฉบับที่ 15 (พ.ศ. 2540) เรื่อง กำหนดมาตรฐานระดับเสียงโดยทั่วไป

* รายงานค่าสูงสุดในการตรวจวัด 3 วันต่อเนื่อง

รูปที่ 3-3 กราฟแสดงผลการตรวจวัดระดับเสียงเฉลี่ย 24 ชั่วโมง (Leq 24 hrs.)
เปรียบเทียบกับค่ามาตรฐาน



รูปที่ 3-4 กราฟแสดงผลการตรวจวัดระดับเสียงสูงสุด (L_{max}) เปรียบเทียบกับค่ามาตรฐาน



3.2.3 คุณภาพอากาศในพื้นที่ทำงาน

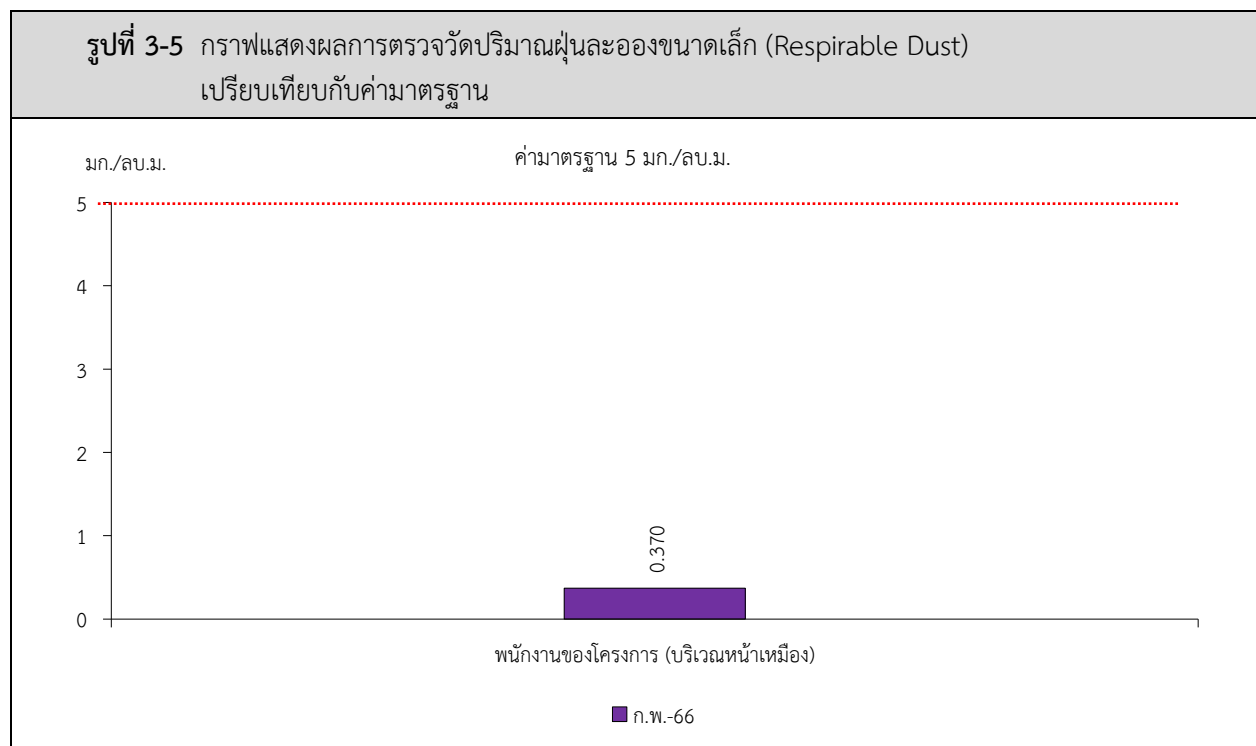
1) ปริมาณฝุ่นละอองขนาดเล็ก (Respirable Dust)

จากข้อมูลผลการตรวจวัดคุณภาพอากาศในรูปของปริมาณฝุ่นละอองขนาดเล็ก (Respirable Dust) โครงการเหมืองแร่หินอุตสาหกรรมชนิดหินบะซอลต์ เพื่ออุตสาหกรรมก่อสร้าง ประทานบัตรที่ 31951/16440 ของบริษัท บุรีรัมย์รีซอร์ส จำกัด โดยตรวจวัดที่ตัวบุคคลของพนักงาน ในขณะปฏิบัติงานบริเวณหน้าเหมือง ในวันที่ 24 กุมภาพันธ์ 2566 เมื่อนำมาเปรียบเทียบกับค่ามาตรฐาน พบว่า ผลการตรวจวัดมีค่าอยู่ในเกณฑ์มาตรฐานตามประกาศกรมสวัสดิการและคุ้มครองแรงงาน เรื่อง ชีตจำกัดความเข้มข้นของสารเคมีอันตราย ประกาศ ณ.วันที่ 3 สิงหาคม 2560 ในราชกิจจานุเบกษา เล่มที่ 135 ตอนพิเศษ 198 ง หน้า 34 ที่กำหนดปริมาณฝุ่นละอองขนาดเล็ก (Respirable Dust) ไว้ไม่เกิน 5 มิลลิกรัมต่อลูกบาศก์เมตร สรุปผลการตรวจวัดดังตารางที่ 3-3 และรูปที่ 3-5

ตารางที่ 3-3 สรุปผลการตรวจวัดปริมาณฝุ่นละอองขนาดเล็ก (Respirable Dust)

สถานีตรวจวัด	วันที่ตรวจวัด	ผลการตรวจวัด (มิลลิกรัมต่อลูกบาศก์เมตร)
		ปริมาณฝุ่นละอองขนาดเล็ก (Respirable Dust)
พนักงานของโครงการ (บริเวณหน้าเหมือง)	กุมภาพันธ์ 2566	0.370
ค่ามาตรฐาน ¹⁾		5

หมายเหตุ : ¹⁾ ประกาศกรมสวัสดิการและคุ้มครองแรงงาน เรื่อง ชีตจำกัดความเข้มข้นของสารเคมีอันตราย ประกาศ ณ.วันที่ 3 สิงหาคม 2560 ในราชกิจจานุเบกษา เล่มที่ 135 ตอนพิเศษ 198 ง หน้า 34



3.2.4 ระดับเสียงในพื้นที่ทำงาน

1) ปริมาณเสียงสะสม (Noise Dosimeter)

จากข้อมูลผลการตรวจวัดระดับเสียงในรูปแบบปริมาณระดับเสียงเฉลี่ยตลอดเวลาการทำงาน 8 ชั่วโมง (TWA) และปริมาณเสียงสะสมที่ผู้ปฏิบัติงานได้รับ (% Dose) โครงการเหมืองแร่หินอุตสาหกรรม ชนิด หินบะซอลต์ เพื่ออุตสาหกรรมก่อสร้าง ประทานบัตรที่ 31951/16440 ของบริษัท บุรีรัมย์รัชดา จำกัด โดยตรวจวัดที่ตัวบุคคลของพนักงานในขณะปฏิบัติงานบริเวณ หน้าเหมือง ในวันที่ 24 กุมภาพันธ์ 2566 เมื่อนำมาเปรียบเทียบกับค่ามาตรฐาน พบว่า ผลการตรวจวัด มีค่าอยู่ในเกณฑ์มาตรฐานตามประกาศกรมสวัสดิการและคุ้มครองแรงงาน เรื่อง มาตรฐานระดับเสียงที่ยอมให้ลูกจ้างได้รับเฉลี่ยตลอดระยะเวลาการทำงานในแต่ละวัน เล่ม 135 ตอนพิเศษ 19 ง (26 มกราคม 2561) และกฎกระทรวงแรงงาน เรื่อง กำหนดมาตรฐานในการบริหาร จัดการ และดำเนินการด้านความปลอดภัยอาชีวอนามัย และสภาพแวดล้อมในการทำงานเกี่ยวกับความร้อน แสงสว่าง และเสียง พ.ศ.2559 (17 ตุลาคม 2559) ที่กำหนดระดับเสียงเฉลี่ยตลอดเวลาการทำงาน (TWA) ในระยะเวลา 8 ชั่วโมงต่อวัน ไว้ไม่เกิน 85 เดซิเบล เอ สรุปผลการตรวจวัดดังตารางที่ 3-4 และรูปที่ 3-6

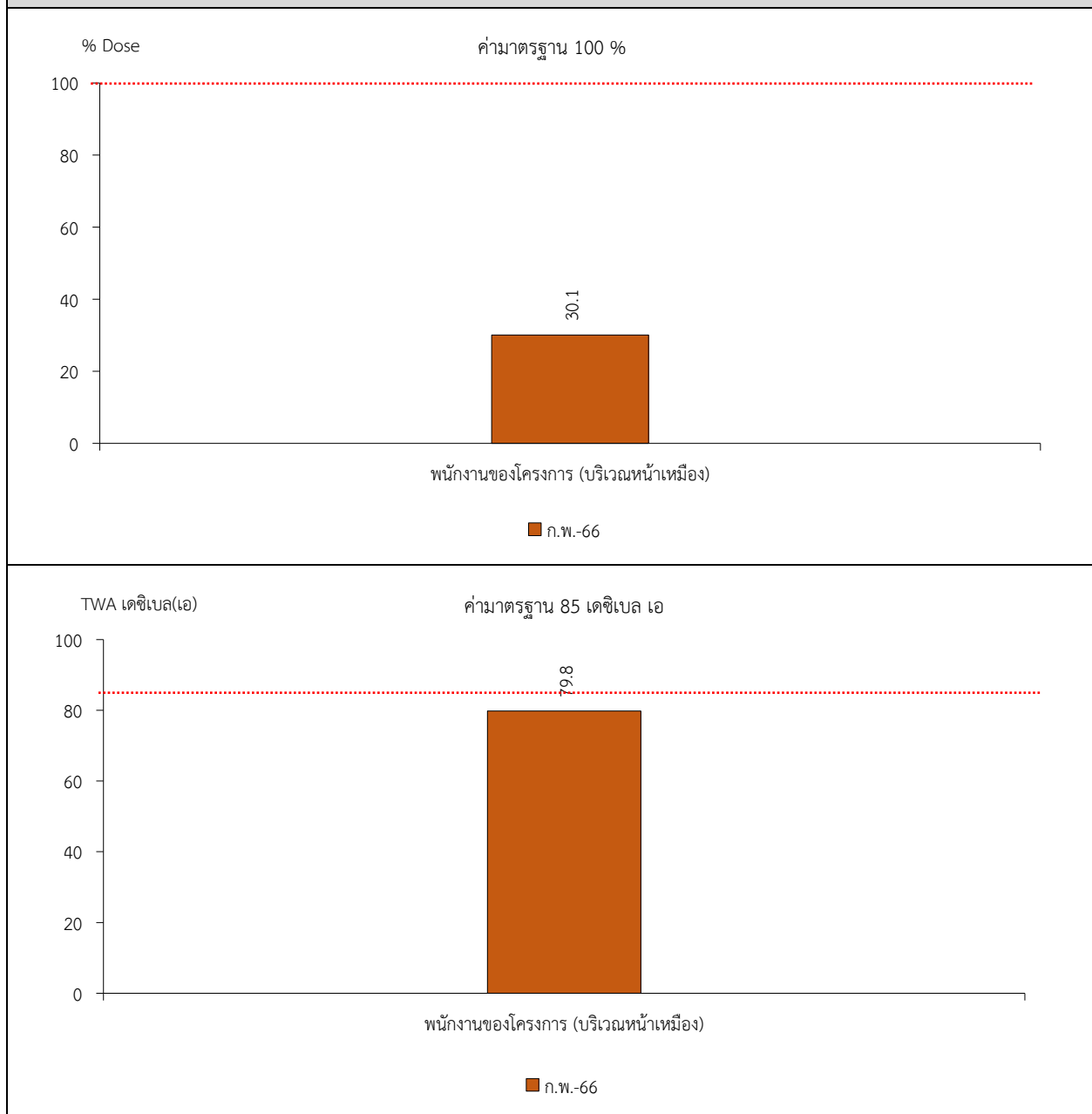
ตารางที่ 3-4 สรุปผลการตรวจวัดปริมาณเสียงสะสม (Noise Dosimeter)

สถานีตรวจวัด	วันที่ตรวจวัด	ผลการตรวจวัด	
		% Dose (%)	TWA (เดซิเบล เอ)
พนักงานของโครงการ (บริเวณหน้าเหมือง)	กุมภาพันธ์ 2566	30.1	79.8
ค่ามาตรฐาน		100 ¹⁾	85 ²⁾

หมายเหตุ : ¹⁾ American Conference of the Government Industrial Hygienists ; ACGIH (2006)

²⁾ มาตรฐานประกาศกรมสวัสดิการและคุ้มครองแรงงาน เรื่อง มาตรฐานระดับเสียงที่ยอมให้ลูกจ้างได้รับเฉลี่ยตลอดระยะเวลาการทำงานในแต่ละวัน เล่ม 135 ตอนพิเศษ 19 ง (26 มกราคม 2561) และกฎกระทรวงแรงงาน เรื่อง กำหนดมาตรฐานในการบริหาร จัดการ และดำเนินการด้านความปลอดภัยอาชีวอนามัย และสภาพแวดล้อมในการทำงานเกี่ยวกับความร้อน แสงสว่าง และเสียง พ.ศ.2559 (17 ตุลาคม 2559)

รูปที่ 3-6 กราฟแสดงผลการตรวจวัดปริมาณเสียงสะสม (Noise Dosimeter)
เปรียบเทียบกับค่ามาตรฐาน



3.2.5 ค่าความสั่นสะเทือน

จากข้อมูลผลการตรวจวัดค่าความสั่นสะเทือนจากการระเบิดหน้าเหมือง โดยทำการตรวจวัดความถี่ ความเร็วของอนุภาค การขจัด และแรงอัดอากาศ โครงการเหมืองแร่หินอุตสาหกรรมชนิดหินบะซอลต์ เพื่ออุตสาหกรรมก่อสร้าง ประทานบัตรที่ 31951/16440 ของบริษัท บุรีรัมย์รัชดา จำกัด จำนวน 2 สถานี ได้แก่ บริเวณบ้านราษฎรหลังที่ใกล้ที่สุด และวัดเทพนรสิงห์ (โคกตาสิงห์) ในวันที่ 24 กุมภาพันธ์ 2566 เมื่อนำมาเปรียบเทียบกับค่ามาตรฐาน พบว่า ผลการตรวจวัด ทั้ง 2 สถานี มีค่าต่ำกว่าขีดความสามารถที่เครื่องตรวจวัดความสั่นสะเทือนจะตรวจวัดได้ คือ มีค่าความถี่น้อยกว่า 1 เฮิรตซ์ ค่าความเร็วอนุภาคสูงส้นน้อยกว่า 0.130 มิลลิเมตรต่อวินาที และการขจัดน้อยกว่า 0 มิลลิเมตร สรุปผลการตรวจวัดได้ดังตารางที่ 3-5

ตารางที่ 3-5 สรุปผลการตรวจวัดความสั่นสะเทือนขณะระเบิดหน้าเหมือง

สถานี	เดือน/ปีที่ตรวจวัด	พารามิเตอร์	ความถี่ (เฮิรตซ์)	ความเร็วอนุภาค (มม./วินาที)	ค่ามาตรฐาน ¹⁾	ระยะขจัด (มม.)	ค่ามาตรฐาน ¹⁾	แรงอัดอากาศ
ST.1	ธ.ค. 2563	TRANSVERSE	N/A	<0.130	-	0.000	-	<0.500
		VERTICAL	N/A	<0.130	-	0.000	-	
		LONGITUDINAL	N/A	<0.130	-	0.000	-	
ST.2	ธ.ค. 2563	TRANSVERSE	N/A	<0.130	-	0.000	-	<0.500
		VERTICAL	N/A	<0.130	-	0.000	-	
		LONGITUDINAL	N/A	<0.130	-	0.000	-	

หมายเหตุ : ¹⁾ ประกาศกระทรวงทรัพยากรธรรมชาติและสิ่งแวดล้อม เรื่อง กำหนดมาตรฐานควบคุมระดับเสียงและความสั่นสะเทือนจากการทำเหมืองหิน ตีพิมพ์ในราชกิจจานุเบกษา เล่ม 122 ตอนที่ 125 ง ลงวันที่ 29 ธันวาคม 2548
N/A หมายถึง Frequency < 1 Hz, Velocity < 0.130 mm/sec และ Displacement < 0 mm
ST.1 : บ้านราษฎรหลังที่ใกล้ที่สุด
ST.2 : วัดเทพนรสิงห์ (โคกตาสิงห์)

3.2.6 คุณภาพน้ำ

1) คุณภาพน้ำผิวดิน

จากข้อมูลผลการติดตามตรวจสอบคุณภาพน้ำในแหล่งน้ำผิวดินที่อยู่ใกล้เคียงโครงการเหมืองแร่หินอุตสาหกรรมชนิดหินบะซอลต์ เพื่ออุตสาหกรรมก่อสร้าง ประทานบัตรที่ 31951/16440 ของบริษัท บุรีรัมย์รัชดา จำกัด จำนวน 2 สถานี ได้แก่ บริเวณชุมเหมืองของโครงการ และอ่างเก็บน้ำโคกตาสิงห์ ในวันที่ 25 กุมภาพันธ์ 2566 พบว่า ผลการวิเคราะห์หมีค่าอยู่ในเกณฑ์มาตรฐานตามประกาศคณะกรรมการสิ่งแวดล้อมแห่งชาติ ฉบับที่ 8 (พ.ศ.2537) ออกตามความในพระราชบัญญัติส่งเสริมและรักษาคุณภาพสิ่งแวดล้อมแห่งชาติ พ.ศ. 2535 เรื่องกำหนดมาตรฐานคุณภาพน้ำในแหล่งน้ำผิวดิน (ประเภทที่ 3) ทั้งนี้ตลอดระยะเวลาการทำเหมืองของโครงการได้มีมาตรการเฝ้าระวังคุณภาพน้ำภายในโครงการ โดยควบคุมไม่ให้เกิดการระบายน้ำออกนอกพื้นที่โครงการแต่อย่างใดและติดตามตรวจสอบกิจกรรมการทำเหมืองของโครงการที่อาจก่อให้เกิดการปนเปื้อนลงสู่แหล่งน้ำธรรมชาติ หากตรวจพบว่าแหล่งน้ำของชุมชนหรือแหล่งน้ำธรรมชาติได้รับผลกระทบจากโครงการ ผู้ถือประทานบัตรจะหาแนวทางแก้ไขทันที สรุปผลการวิเคราะห์ที่ได้ดังตารางที่ 3-6 และรูปที่ 3-7

2) คุณภาพน้ำใต้ดิน

จากข้อมูลผลการติดตามตรวจสอบคุณภาพน้ำในแหล่งน้ำใต้ดินที่อยู่ใกล้เคียงโครงการเหมืองแร่หินอุตสาหกรรมชนิดหินบะซอลต์ เพื่ออุตสาหกรรมก่อสร้าง ประทานบัตรที่ 31951/16440 ของบริษัท บุรีรัมย์รัชดา จำกัด จำนวน 1 สถานี ได้แก่ บริเวณบ่อบาดาลวัดเทพนรสิงห์ (โคกตาสิงห์) ในวันที่ 25 กุมภาพันธ์ 2566 พบว่า ผลการวิเคราะห์ส่วนใหญ่มีค่าอยู่ในเกณฑ์กำหนดที่เหมาะสม และมีบางดัชนีที่มีค่าไม่อยู่ในเกณฑ์กำหนดที่เหมาะสม แต่อยู่ในเกณฑ์อนุโลมสูงสุด ตามประกาศกระทรวงทรัพยากรธรรมชาติและสิ่งแวดล้อม เรื่อง กำหนดหลักเกณฑ์และมาตรการในทางวิชาการสำหรับการป้องกันด้านสาธารณสุขและการป้องกันในเรื่องสิ่งแวดล้อมเป็นพิษ พ.ศ. 2551 ตีพิมพ์ในราชกิจจานุเบกษา เล่ม 125 ตอนพิเศษ 85 ง ลงวันที่ 21 พฤษภาคม 2551 สรุปผลการวิเคราะห์ที่ได้ดังตารางที่ 3-7 และรูปที่ 3-8

ตารางที่ 3-6 สรุปผลการวิเคราะห์คุณภาพน้ำผิวดิน

สถานี	เดือน/ปี ที่ตรวจวัด	ผลการวิเคราะห์									
		pH	TSS	TDS	Total Hardness	Turbidity	Sulfate	Arsenic	Cadmium	Total Iron	Lead
		-	mg/L	mg/L	mg/L as CaCO ₃	NTU	mg/L	mg/L	mg/L	mg/L	mg/L
SW.1	ก.พ. 2566	8.4	<5.0	244	118	1.6	<5	<0.01	<0.002	0.02	<0.01
SW.2	ก.พ. 2566	7.5	20.1	72	28	2.6	<5	<0.01	<0.002	0.07	<0.01
ค่ามาตรฐาน ¹⁾		5.0-9.0	-	-	-	-	-	ไม่เกิน 0.01	ไม่เกิน 0.005/0.05 ²⁾	-	ไม่เกิน 0.05

หมายเหตุ : ¹⁾ ประกาศคณะกรรมการสิ่งแวดล้อมแห่งชาติ ฉบับที่ 8 (พ.ศ. 2537) ออกตามความในพระราชบัญญัติส่งเสริมและรักษาคุณภาพสิ่งแวดล้อมแห่งชาติ พ.ศ. 2535 เรื่อง กำหนดมาตรฐานคุณภาพน้ำในแหล่งน้ำผิวดิน

ตีพิมพ์ในราชกิจจานุเบกษา เล่ม 111 ตอนที่ 16 ง ลงวันที่ 24 กุมภาพันธ์ 2537 (ประเภทที่ 3)

²⁾ น้ำที่มีความกระด้างในรูปของ CaCO₃ ไม่เกินกว่า 100 มิลลิกรัมต่อลิตร ค่ามาตรฐาน เท่ากับ 0.005 มิลลิกรัมต่อลิตร

น้ำที่มีความกระด้างในรูปของ CaCO₃ เกินกว่า 100 มิลลิกรัมต่อลิตร ค่ามาตรฐาน เท่ากับ 0.05 มิลลิกรัมต่อลิตร

SW.1 : ชุมเหมืองของโครงการ

SW.2 : อ่างเก็บน้ำโคกตาสิงห์

ตารางที่ 3-7 สรุปผลการวิเคราะห์คุณภาพน้ำใต้ดิน

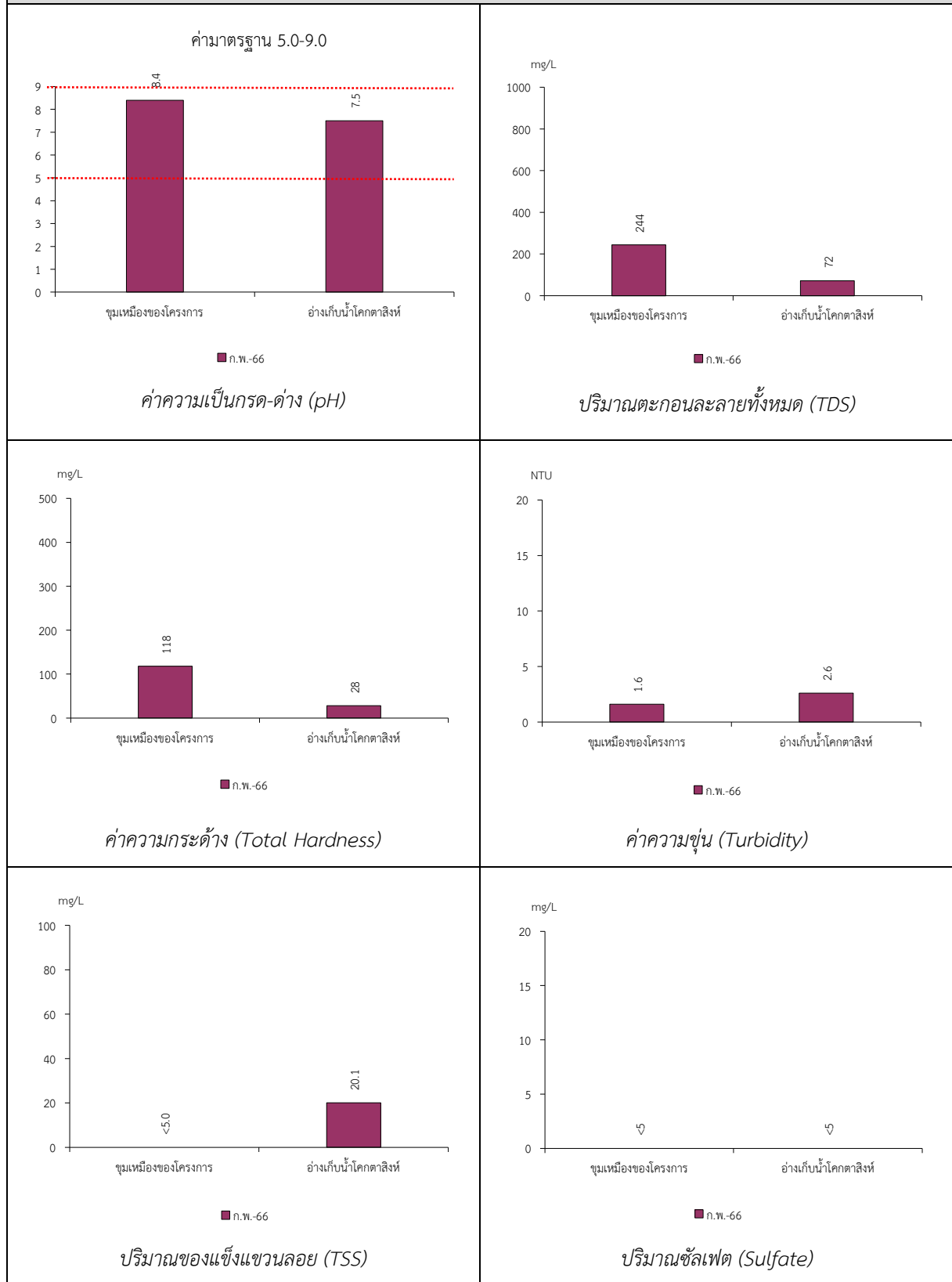
สถานี	เดือน/ปี ที่ตรวจวัด	ผลการวิเคราะห์									
		pH	TSS	TDS	Total Hardness	Turbidity	Sulfate	Arsenic	Cadmium	Total Iron	Lead
		-	mg/L	mg/L	mg/L as CaCO ₃	NTU	mg/L	mg/L	mg/L	mg/L	mg/L
GW.1	ก.พ. 2566	7.5	<5.0	431	247	1.1	16	<0.01	<0.002	<0.01	<0.01
เกณฑ์ที่เหมาะสม ¹⁾		7.0-8.5	-	ไม่เกิน 600	ไม่เกิน 300	5	ไม่เกิน 200	ต้องไม่มีเลย	ต้องไม่มีเลย	ไม่เกิน 0.5	ต้องไม่มีเลย
เกณฑ์อนุโลมสูงสุด ¹⁾		6.5-9.2	-	1,200	500	20	250	0.05	0.01	1.0	0.05

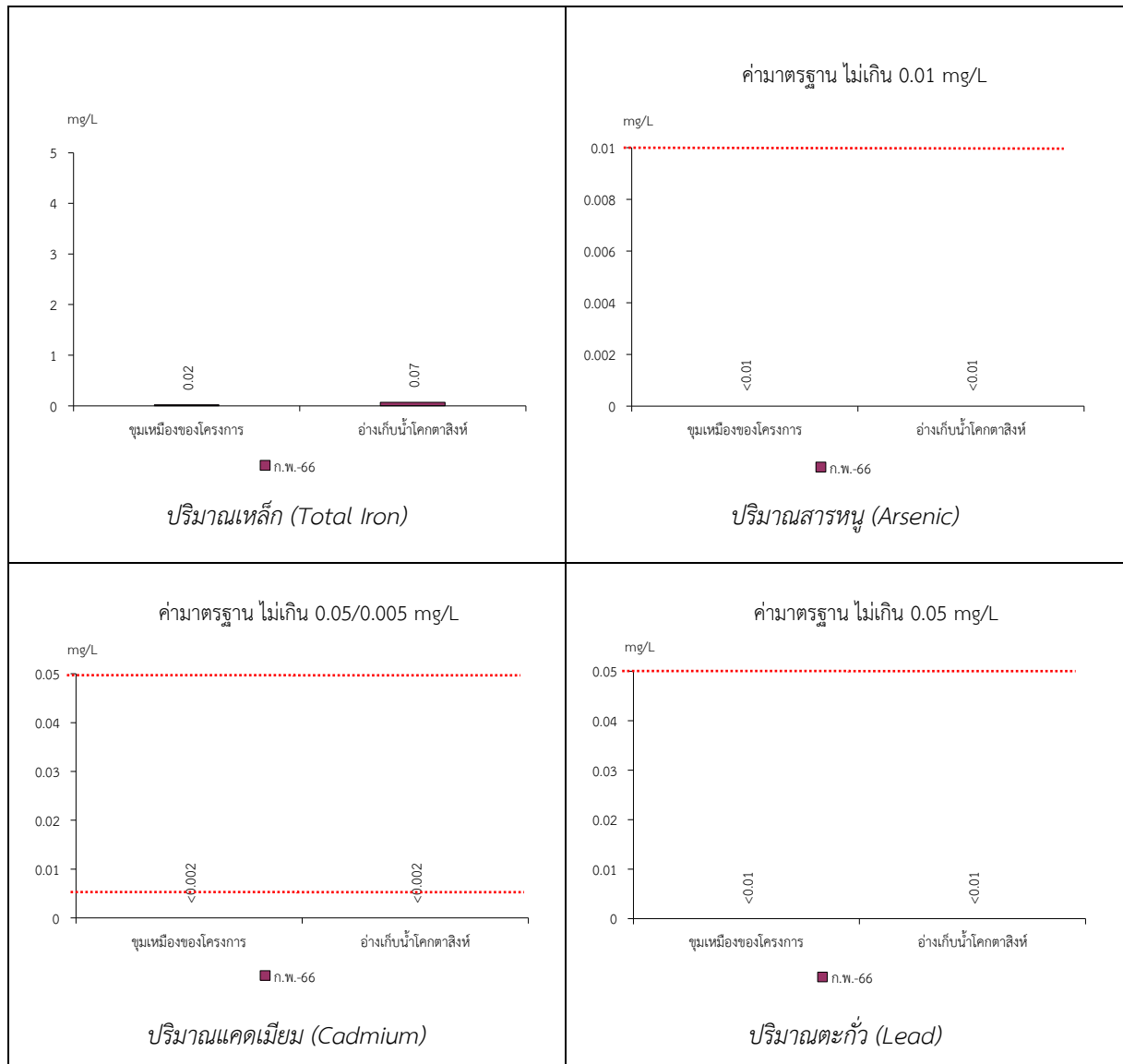
หมายเหตุ : ¹⁾ ประกาศกระทรวงทรัพยากรธรรมชาติและสิ่งแวดล้อม เรื่อง กำหนดหลักเกณฑ์และมาตรการในทางวิชาการ สำหรับการป้องกัน ด้านสาธารณสุขและการป้องกันในเรื่องสิ่งแวดล้อมเป็นพิษ พ.ศ.2551

ตีพิมพ์ในราชกิจจานุเบกษา เล่ม 125 ตอนพิเศษ 85 ง ลงวันที่ 21 พฤษภาคม 2551

GW.1 : บ่อบาดาลวัดเทพนรสิงห์ (โคกตาสิงห์)

รูปที่ 3-7 กราฟแสดงผลการศึกษาคุณภาพแหล่งน้ำผิวดินเปรียบเทียบกับค่ามาตรฐาน





รูปที่ 3-8 กราฟแสดงผลการศึกษาคุณภาพแหล่งน้ำใต้ดินเปรียบเทียบกับค่ามาตรฐาน

